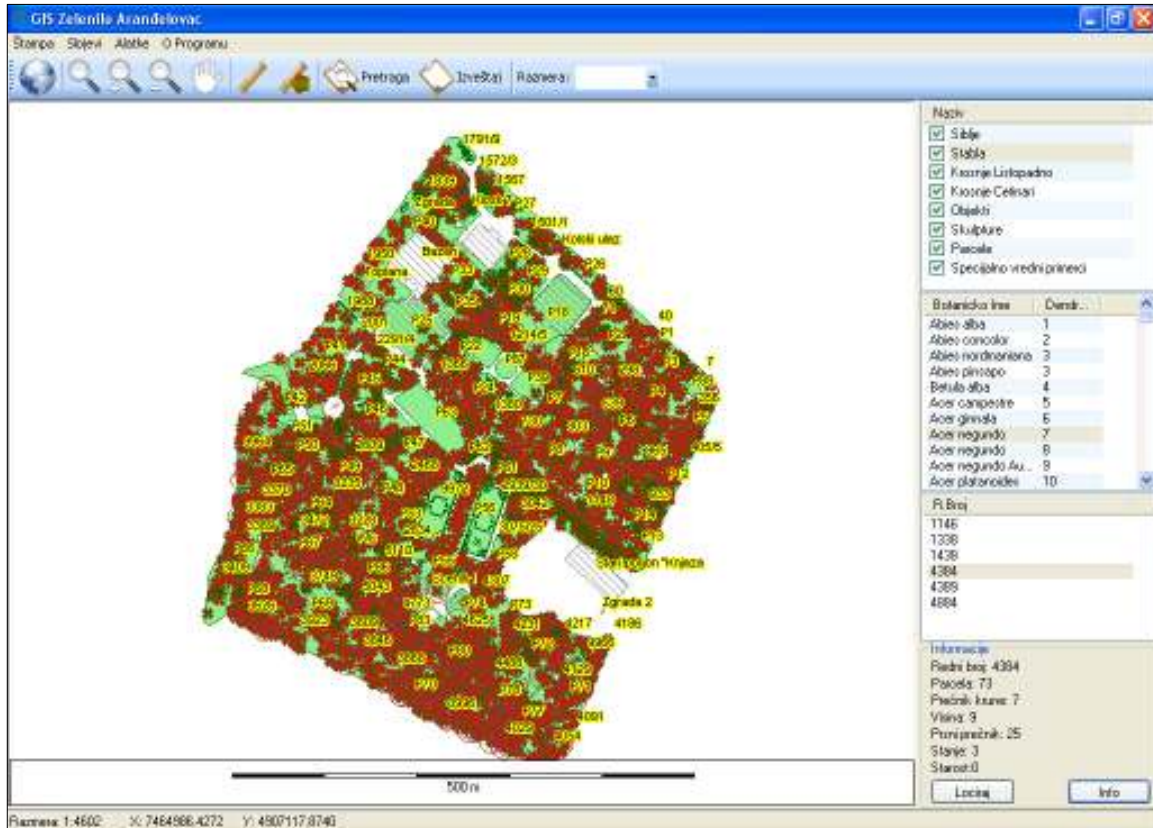


# **Uputstvo za korišćenje programa IS Zelenilo**

Osnovni ekran .....	3
Delovi ekrana .....	3
Prikaz mape.....	5
Odabir objekta preko mape.....	6
Dijalog sa detaljnim informacijama o entitetu.....	6
Pretraga i izveštaji.....	7
Alatke za merenje razadaljine i površine .....	8
Štampa prikaza mape .....	8

Dobrodošli u program GIS Zelenilo. Program je osmišljen tako da približi korisniku bogatstvo parka Bukovičke Banje u Arandelovcu.

## Osnovni ekran



Osnovni ekran programa

## Delovi ekrana

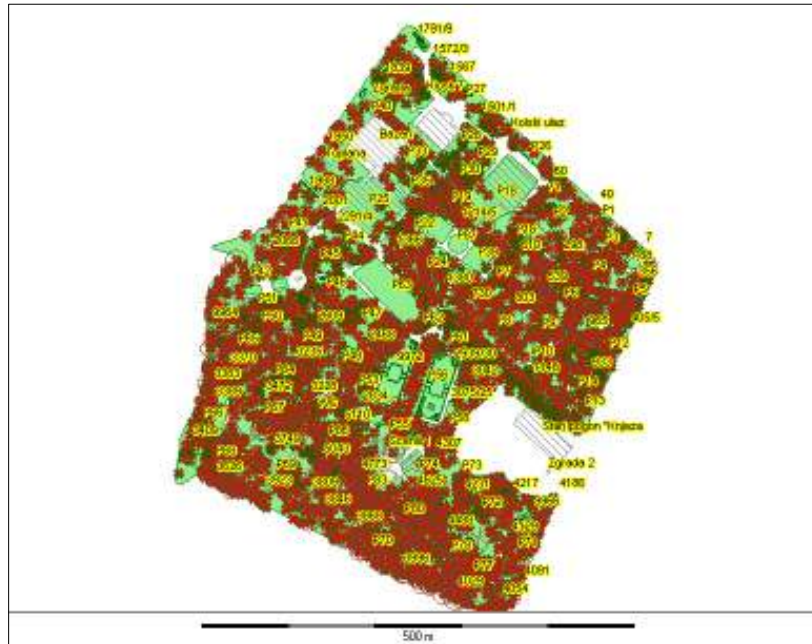
Osnovni ekran je podeljen u 8 delova ekrana za lakše snalaženje među podacima.

Ti delovi su:

1. Mapa
2. Osnovni meni
3. Traka sa komandama
4. Lista slojeva
5. Lista sa Botaničkim imenima
6. Lista sa Rednim brojevima
7. Panel sa informacijama
8. Traka sa informacijama o razmeri i koordinatama kursora miša

Liste sa Botaničkim imenima i Rednim brojevima se stapaju u jednu listu ukoliko su odabrani slojevi Objekti, Skulpture i Parcela.

Mapa je osnovni deo ekrana. Preko nje se na najlakši način dolazi do informacija o nekom entitetu.



Osnovni meni je deo sa komandama kao i kod svakog drugog programa.

Štampa Slojevi Alatkke O Programu

Traka sa komandama je deo sa osnovnim komandama za manipulaciju mape ili dobijanje detaljnijih informacija.



Traka sa slojevima je deo u kome su prikazani slojevi mape. Odabirom na neki od slojeva postavljamo mapu u rad sa selektovanim slojem. Uključivanje i isključivanje slojeva se vrši selektovanjem odnosno deselektovanjem kućice ispred svakog sloja. Ovo je ist tako moguće i u meniju Slojevi.

U sloju Specijalno vredni primerci se nalaze najbitnija stabla za park.



Lista sa Botaničkim imenima je deo gde su prikazana latinski nazivi biljnih vrsta. Odabirom stavke u listi prikazuju se sva stabla, odnosno šiblje, te biljne vrste u listi sa Rednim brojevima.

Lista sa Rednim brojevima sadrži sva stabla, odnosno šiblje, jedne vrste. Odabirom jedne stavke obijamo informacije u panelu sa informacijama.

Botanicko ime	Dendr...
Abies alba	1
Abies concolor	2
Abies nordmaniana	3
Abies pinsapo	3
Betula alba	4
Acer campestre	5
Acer ginnala	6
Acer negundo	7
Acer negundo Au...	9
Acer platanoides	10


R. Broj
135
316
663
667
702
703
1231
1296

Lista objekata, skulptura ili parcela zauzima mesto umesto lista sa Botaničkim imenima i Rednim brojevima ukoliko su odabrani određeni slojevi, gde se mogu, odabirom na entitet, dobiti informacije u panelu sa informacijama.

Panel sa informacijama sadrži, osim informacija, i 2 dugmeta. Dugme Info otvara novi dijalog u kome su prikazane sve detaljne informacije i slike odabranog entiteta. Dugme Lociraj prikazuje na mapi poziciju selektovanog entiteta. Takođe, ove dve komande se nalaze i u meniju Alatke.



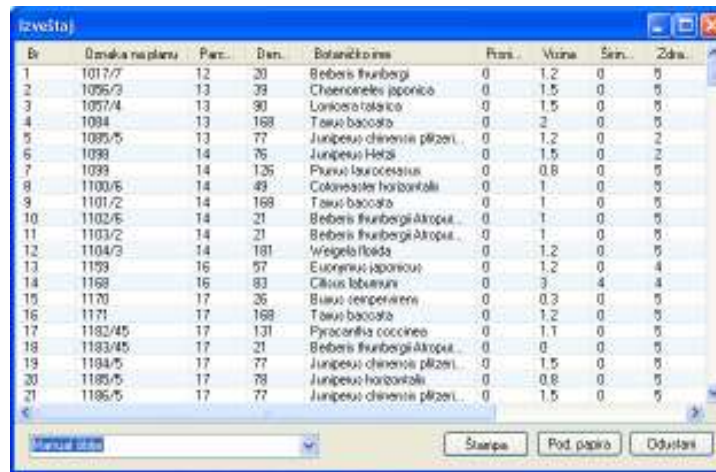
## Prikaz mape

U traci sa komandama se nalaze komande za manipulaciju prikaza mape. Komanda Extent  služi za maksimalni prikaz mape.



U slučaju da je odabrani entitet parcela, pojavie se dva dugmeta za prikazivanje novog dijaloga sa listama stabala i šiblja na odabranoj parceli.

## Pretraga i izveštaji

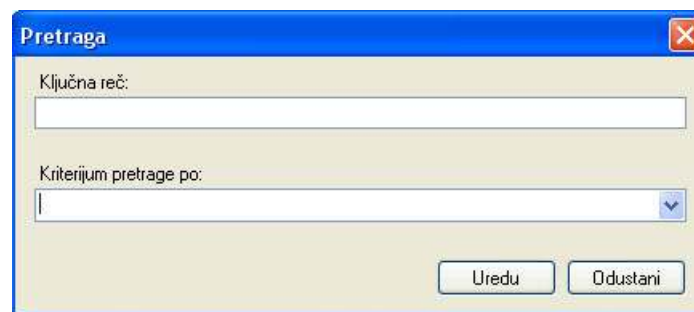


Br.	Datuma nastanka	Parc.	Dim.	Botaničko ime	Pris.	Včina	Širn.	Zdr.
1	1017/7	12	20	Beberis frumbergi	0	1,2	0	5
2	1095/3	13	39	Chaenactis japonica	0	1,5	0	5
3	1097/4	13	90	Lonicera tatarica	0	1,5	0	5
4	1094	13	168	Taxus baccata	0	2	0	5
5	1095/5	13	77	Juniperus chinensis pflzeri	0	1,2	0	2
6	1098	14	76	Juniperus Hetzi	0	1,5	0	2
7	1099	14	125	Pinus laurocassatus	0	0,8	0	5
8	1100/6	14	49	Cotoneaster horizontalis	0	1	0	5
9	1101/2	14	168	Taxus baccata	0	1	0	5
10	1102/6	14	21	Beberis frumbergi Atropis	0	1	0	5
11	1103/2	14	21	Beberis frumbergi Atropis	0	1	0	5
12	1104/3	14	181	Wegelia floida	0	1,2	0	5
13	1159	16	57	Euonymus japonicus	0	1,2	0	4
14	1168	16	83	Cilicium laburnum	0	3	4	4
15	1170	17	36	Buxus sempervirens	0	0,3	0	5
16	1171	17	168	Taxus baccata	0	1,2	0	5
17	1182/45	17	131	Pracaria coccinea	0	1,1	0	5
18	1183/45	17	21	Beberis frumbergi Atropis	0	0	0	5
19	1184/5	17	77	Juniperus chinensis pflzeri	0	1,5	0	5
20	1185/5	17	78	Juniperus horizontalis	0	0,8	0	5
21	1185/5	17	77	Juniperus chinensis pflzeri	0	1,5	0	5

Komandom Pretraga otvaramo novi dijalog gde u delu ključna reč otkucamo šta želimo da pretražimo a u delu kriterijum za pretragu odaberemo iz liste gde želimo da pretražimo. Napomena: Mora biti odabran kriterijum za pretragu.

Potom pritisnemo Uredu i pojavie se novi dijalog sa listom rezultata.

Dugmetom Podešavanje strane podešavamo papir i margine za štampu, a dugmetom Štampa otvaramo prozor u kome je prikazano kako će izgledati na papiru.



Pretraga


Ključna reč:


Kriterijum pretrage po:

Uredu Odustani

Komandom Izveštaj otvaramo dijalog gde iz padajuće liste odaberemo šta želimo da prikazemo od podakaka. Lista rezultata se automatski generiše. Ovde takođe postoje Dva dugmeta za podešavanje strane i štampu. postupak za štampu je potupuno isti kao što je već objašnjeno.

## **Alatke za merenje razadaljine i površine**

Komandom  mapu postavljamo u mod za merenje dužine. Najpre kliknemo početnu tačku odakle želimo da merimo, zatim sledeću taču i tako dok god želimo da merimo dužinu. Ukupna dužina će biti prikazana u panulu sa informacijama. Da bi nastavili sa odabirom entiteta na mapi moramo opet pritisnuti dugme za merenje.

Komandom  mapu postavljamo u mod za merenje površine. Postupak za merenje površine je isti kao i za merenje dužine, ali sa tom razlikom što tačkama kreiramo poligon. Informacije koje se prikazuju su površina i perimetar, odnosno dužina poligona. Takođe, za izlazak iz ovog moda opet pritisnemo dugme za merenje površine.

Obe komande se nalaze i u meniju Alatke.

## **Štampa prikaza mape**

U meniju Štampa se nalaze osnovne komande za podešavanje papira i pregled štampe, kao i u svakom drugom programu.